

EINBAU- UND BEDIENUNGSANWEISUNG BEDIENEINRICHTUNG



BEDIENELEMENT FÜR
EBERSPÄCHER STANDHEIZUNGEN

INHALT

KAPITEL	KAPITELBEZEICHNUNG	KAPITELINHALT	SEITE
1	EINLEITUNG	Bitte zuerst durchlesen	3
		Sicherheitshinweise	3
		Verwendungszweck	3
		Allgemeine Hinweise	3
		– Betriebsart Lüften	3
		– Diagnose	3
2	PRODUKTINFORMATION	Technische Daten	4
		Lieferumfang / Bestell-Nr.	4
		Lieferumfang	5
3	EINBAU UND BETRIEB	Einbau	6
		Bedienung	6
		– Funktion der Bedieneinrichtung	7
		Störungen	7
		– Abhilfemaßnahmen, wenn das Heizgerät nicht startet:	7
4	SERVICE	Hotline	7

1 EINLEITUNG

BITTE ZUERST DURCHLESEN

Bevor Sie mit dem Einbau der Bedieneinrichtung beginnen, unbedingt diese Dokumentation sorgfältig durchlesen. Diese Dokumentation enthält wichtige Informationen, die Sie für den Einbau und den Gebrauch der Bedieneinrichtung benötigen.

SICHERHEITSHINWEISE



GEFAHR!

Unbedingt alle Informationen und Hinweise, insbesondere Sicherheitshinweise in dieser Dokumentation und in der Technischen Beschreibung des Heizgerätes beachten!

VERWENDUNGSZWECK

Die Bedieneinrichtung dient bei den Luftheizgeräten 8L, Airtronic, Airtronic M und Airtronic L zur Auswahl der Betriebsart, zur Regelung der Heizleistung und zum Ein- / Ausschalten des im Fahrzeug eingebauten Heizgerätes.

BITTE BEACHTEN!

Unsachgemäßer Gebrauch und Verwendung außerhalb des vorgegebenen Verwendungszwecks schließt jegliche Haftung und Gewährleistung aus.

ALLGEMEINE HINWEISE

BETRIEBSART LÜFTEN

Bei dem Luftheizgerät 8L ist die Betriebsart LÜFTEN möglich.

Bei den Luftheizgeräten Airtronic, Airtronic M und Airtronic L ist die Betriebsart LÜFTEN nur in Verbindung mit dem Umschalter HEIZEN / LÜFTEN möglich.

DIAGNOSE

Das Diagnosesignal kann nur bei dem Luftheizgerät 8L mit der Bedieneinrichtung angezeigt werden.

2 PRODUKTINFORMATION

TECHNISCHE DATEN

Betriebsspannung	12 Volt / 24 Volt
Abmessungen	ø: 40 mm, L: 62 mm
zulässige Umgebungstemperatur	– 40 °C bis + 75 °C
Stromaufnahme LED	max. 20 mA

LIEFERUMFANG / BESTELL-NR.

Stückzahl	Benennung	Bestell-Nr.
1	Bedieneinrichtung – 12 V Ohne elektrische Anschlusssteile, mit den Schildern REGELN und REGELN / EIN/AUS / LÜFTEN.	25.1767.71.0000
1	Bedieneinrichtung – 24V Ohne elektrische Anschlusssteile, mit den Schildern REGELN und REGELN / EIN/AUS / LÜFTEN.	25.1768.71.0000
1	Bedieneinrichtung – 12 V Mit elektrischen Anschlusssteilen, mit den Schildern REGELN und REGELN / EIN/AUS.	25.1895.71.0000
1	Bedieneinrichtung – 24 V Mit elektrischen Anschlusssteilen, mit den Schildern REGELN und REGELN / EIN/AUS.	25.1896.71.0000

2 PRODUKTINFORMATION

LIEFERUMFANG

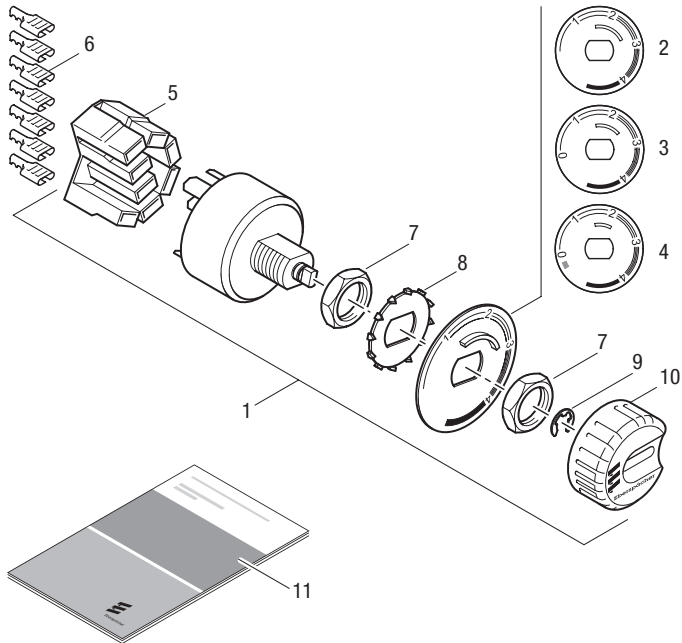


Bild Nr.	Benennung
1	Bedieneinrichtung 12 / 24 Volt
2	Schild REGELN
3*	Schild REGELN / EIN/AUS
4**	Schild REGELN / EIN/AUS / LÜFTEN
5*	Steckergehäuse, 8-polig
6*	Steckhülsen (7x)
7	Befestigungsmutter
8	Zahnscheibe
9	Sicherungsring
10	Drehknopf
11	Einbau- und Bedienungsanweisung

* nicht im Lieferumfang 25.1767.71.0000 und 25.1768.71.0000 enthalten.

** nicht im Lieferumfang 25.1895.71.0000 und 25.1896.71.0000 enthalten.

3 EINBAU UND BETRIEB

EINBAU



VORSICHT!

Beim Bohren der Befestigungs- und Anschlussbohrungen in das Armaturenbrett können dahinterliegende, nicht sichtbare Bauteile beschädigt werden.

- ➔ Prüfen, ob der Raum hinter dem Einbauplatz frei von Bauteilen ist.

Die Bedieneinrichtung an einem geeignetem Platz, z. B. am Armaturenbrett, im Sichtbereich des Fahrers montieren und entsprechend der Skizze, [siehe Seite 5](#), und dem Schaltplan in der Technischen Beschreibung des Heizgerätes anschließen.

MONTAGESCHRITTE

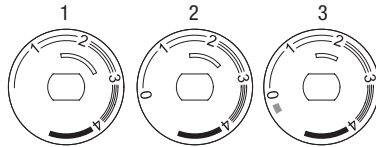
- Am Einbauplatz der Bedieneinrichtung eine Bohrung $\varnothing 15,5$ mm bohren.
- Die Steckhülsen am Kabelstrang Bedienung anschlagen und in das 8-polige Steckergehäuse einpinnen.

BITTE BEACHTEN!

Den Schaltplan in der Technischen Beschreibung des Heizgerätes beachten.

- Den Kabelstrang Bedienung mit dem 8-poligen Steckergehäuse an der Bedieneinrichtung anschließen.
- Den Drehregler der Bedieneinrichtung nach links, auf Anschlag drehen.
- Hintere Mutter auf Gewindestutzen der Bedieneinrichtung aufdrehen, so dass ca. 2 Gewingänge zwischen Mutter und Bedieneinrichtung sichtbar sind (abhängig von der Wandstärke der Montagefläche).
- Die Bedieneinrichtung mit Befestigungsmutter und aufgesteckter Zahnscheibe von hinten in die Bohrung $\varnothing 15,5$ mm einsetzen.

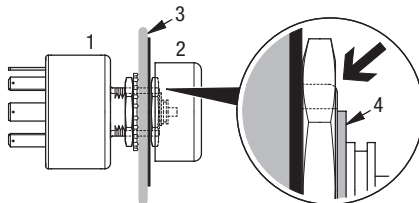
- Das entsprechende Schild auf den Gewindestutzen von vorne aufstecken.



- 1 Schild – Regeln
- 2 Schild – Regeln / EIN/AUS
- 3 Schild – Regeln / EIN/AUS / LÜFTEN

BITTE BEACHTEN!

Bei fertig montierter Bedieneinrichtung müssen die vordere Mutter und der Sicherungsring mit dem Gewindestutzen bündig abschließen, siehe Skizze. Der Anschlag auf dem Schild kann so in den Drehknopf eingreifen und an dessen Begrenzungszapfen anschlagen.



- 1 Bedieneinrichtung
- 2 Drehknopf
- 3 Montagefläche z.B. Armaturenbrett
- 4 Sicherungsring

- Vordere Mutter auf den Gewindestutzen aufschrauben.
- Die Bedieneinrichtung zusammen mit dem Schild ausrichten und befestigen.
- Den Drehknopf auf die Bedieneinrichtung aufstecken. Die runde Aussparung des Drehknopfes muss nach links zeigen.
- Den Sicherungsring vor die Mutter auf den Gewindestutzen stecken.

3 EINBAU UND BETRIEB

BITTE BEACHTEN!

Der Sicherungsring auf dem Gewindestutzen darf nicht entfernt werden. Er dient dem mechanischen Schutz der Elektronik. Bei Nichtbeachtung erlischt der Garantieschutz.

BEDIENUNG

Die Bedieneinrichtung bietet Ihnen die Möglichkeit mit dem im Fahrzeug eingebautem Heizgerät den Fahrzeuginnenraum entsprechend Ihren Temperaturwünschen zu heizen oder zu belüften.

FUNKTION DER BEDIENEINRICHTUNG

EINSTELLBEREICH ROT

- HEIZEN – Durch drehen des Drehknopfes nach rechts ergibt sich eine größere Wärmemenge.

SCHALTERSTELLUNG „0“

- HEIZGERÄT AUS – nach dem Abschalten erfolgt ein automatischer Nachlauf zur Abkühlung des Heizgerätes.

BLAUES FELD

- LÜFTEN – nur bei entsprechender Verdrahtung möglich, [siehe Kapitel „Betriebsart Lüften“](#).

LEUCHTFELD IM DREHKNOPF

- ROTE LED leuchtet bei eingeschalteter Fahrzeugbeleuchtung.
- GRÜNE LED leuchtet bei eingeschaltetem Heizgerät (Betriebsanzeigenleuchte).

STÖRUNGEN

ANZEIGE BEI STÖRUNGEN

- UNREGELMÄSSIG BLINKENDE GRÜNE LED (nur bei Luftheizgerät 8L) Störung, Werkstatt aufsuchen
- GLEICHMÄSSIG BLINKENDE GRÜNE LED (nur bei Luftheizgerät 8L) Überhitzung – Ursache z.B. Verdämmung der Heizluftkanäle beseitigen.

ABHILFEMASSNAHMEN, WENN DAS HEIZGERÄT NICHT STARTET:

- Sicherungen kontrollieren.
- Aus- und wieder einschalten.

BITTE BEACHTEN!

Das Heizgerät nicht mehr als zwei mal aus- und wieder einschalten. Konnte die Störung nicht beseitigt werden, Werkstatt aufsuchen.

4 SERVICE

TECHNISCHER SUPPORT

Haben Sie technische Fragen oder Probleme mit dem Gerät, dem Bedienelement oder der Bediensoftware, wenden Sie sich bitte an folgende Service-Adresse:
support-DE@eberspaecher.com

In Österreich wenden Sie sich an:
support-AT@eberspaecher.com

In der Schweiz wenden Sie sich an:
support-CH-DE@eberspaecher.com

Headquarters:

Eberspächer Climate Control Systems

GmbH & Co. KG

Eberspächerstraße 24

73730 Esslingen

info@eberspaecher.com

www.eberspaecher.com



Eberspächer